

please read these instructions first

parissa care-line 1.888.986.9974

favor de leer primero las instrucciones

parissa care-line 1.888.986.9974

veuillez d'abord lire ces instructions

parissa care-line 1.888.986.9974

parissa®

FOR FURTHER INFORMATION,
PLEASE CONTACT US AT:

NATURAL HAIR REMOVAL SYSTEM

CHAMOMILE

BODY SUGAR

legs, body & face

Parissa Laboratories Inc.
PO Box 86987, North Vancouver, BC
Canada V7L 4P6
T 604.986.9974 F 604.986.1872
email: askus@parissa.com
visit our web page: www.parissa.com

parissa®

PARA MAYOR INFORMACION,
ESCRIBIR A:

SISTEMAS DE DEPILACIÓN NATURAL

CON MANZANILLA

AZÚCAR DEPILATORIA

piernas, cuerpo & cara

Parissa Laboratories Inc.
PO Box 86987, North Vancouver, BC
Canada V7L 4P6
T 604.986.9974 F 604.986.1872
email: askus@parissa.com
visit our web page: www.parissa.com

parissa®

POUR DES RENSEIGNEMENTS ADDITIONNELS,
JOIGNEZ-NOUS À :

SYSTÈMES DE SOINS ÉPILATOIRES

À LA CAMOMILLE

SUCRE ÉPILATOIRE

jambes, corps & visage

Parissa Laboratories Inc.
PO Box 86987, North Vancouver, BC
Canada V7L 4P6
T 604.986.9974 F 604.986.1872
email: askus@parissa.com
visit our web page: www.parissa.com

smooth skin.

CLEAN & SIMPLE.

Thank you for choosing Parissa Body Sugar infused with Chamomile. Ideal for beginners, our wash-off sugar conditions & exfoliates skin while removing hair. Following these easy instructions will help you get salon-soft results that last up to 8 weeks. Future benefits: healthy soft skin with finer, sparser regrowth.

common-sense cautions

Do not use on sunburned, irritated or injured skin. Avoid varicose veins, moles and warts.
Always do a patch test on area to be smoothed & wait 24 hours. If no irritation occurs, continue.
Always test sugar temperature before use.

piel suave.

LIMPIA & SIMPLE.

Gracias por escoger nuestro producto Azúcar para el Cuerpo Parissa con una infusión de Manzanilla. Ideal para principiantes, nuestro azúcar de fácil lavado acondiciona y exfolia la piel mientras depila. Siguiendo estas instrucciones fáciles le ayudarán a obtener resultados suaves de salón que duran hasta 8 semanas. Beneficios futuros: nuevo crecimiento de la velloosidad más fina y rara.

precauciones utiles

No usar sobre piel quemada por el sol, lesionada o irritada. Evite usar sobre las venas varicosas, lunares y verrugas.
Siempre haga una prueba en un área a depilar y espere 24 horas. Si no observa una irritación, proceda con la depilación.
Siempre pruebe la temperatura del azúcar antes de usar.

peau douce.

PROPREMENT & SIMPLEMENT.

Merci d'avoir choisi le Sucre Épilatoire Parissa à l'extrait de Camomille. Idéal pour les débutants, notre sucre lavable, hydrate et exfolie la peau, tout en épilant. Suivez ces instructions faciles, car elles vous aideront à obtenir des résultats dignes d'un salon pour jusqu'à 8 semaines! Avec l'usage, l'avantage d'une repousse plus fine et clairsemée!

mise en garde

Ne pas utiliser sur une peau irritée, blessée ou brûlée par le soleil, sur des varices, des grains de beauté ou des verrues.
Toujours faire un essai sur une petite partie de la zone à traiter, puis attendre 24 heures. S'il n'y a pas d'irritation, procédez.
Toujours vérifier la température du sucre avant de commencer l'épilation.

SET UP

TIPS

PREPARACIÓN

CONSEJOS

PRÉPARATION

CONSEILS

- HEAT Body Sugar to the consistency of honey & retain at that consistency throughout process for best results.



Microwave: remove cap & seal. Place in centre of unit & heat on High for ~20 sec. As microwaves vary, ALWAYS test temperature before use.

Warmer: Place on Parissa Wax Warmer for ~20 min.

Lamp: Place directly under reading lamp for ~20 min.

- Wash skin with soap & water or oil-free toner. Dry well. **HINT:** in hot weather or when perspiring, apply talc sparingly.



- Have a damp cloth handy for cleaning hands during process & lay a towel beneath you for tidiness.

- Always check direction of hair growth before beginning.

- Proceed confidently.

- 2 week rule: previously shaved hair is strong & resistant. Wait 2 weeks or until hair is ~1/4" (1/2 cm) long before first use.

- Less is best -the thinner you spread the product the better the results.
- Always spread on IN DIRECTION of hair growth. Strip off IN OPPOSITE DIRECTION.

- Always pull strip back along itself in one quick movement. Don't peel or pull off slowly.

- The faster the strip is removed the better the results.

- Tightly seal Body Sugar container after use & store in a DRY place at room temperature. Water & humidity cause ineffectiveness.

- CALIENTE el Azúcar para Cuerpo hasta obtener la consistencia de miel y mantenga esta consistencia durante el proceso de depilación para mejores resultados.



Horno Microondas: destape y remueva el sello. Coloque en el centro de la unidad y caliente en ALTO por ~20 segundos. Ya que los microondas varían, SIEMPRE pruebe la temperatura antes de usar.

Calentador: Coloque sobre el calentador Parissa por unos 20 min.

Lámpara: Coloque directamente debajo de una lámpara por unos 20 min.

- Lave la piel con agua y jabón o con una loción sin aceite. Seque bien. **CONSEJO:** aplique talco moderadamente en climas cálidos o cuando transpire.



- Mantenga una toalla húmeda cerca para limpiarse las manos durante la aplicación y ponga una toalla debajo suyo para una limpieza fácil.

- Siempre verifique la dirección de crecimiento del vello antes de comenzar.

- Proceda con confianza.

- La regla de las 2 semanas – el vello rasurado es fuerte y resistente. Espere unas 2 semanas o hasta que el vello tenga un largo de aproximadamente 1/4" (1/2 cm) antes de depilar por primera vez.

- Menos es mejor – cuanto más delgada la capa de este producto, los resultados serán mejores.

- Siempre aplique EN LA DIRECCION del crecimiento del vello. Jale la tira EN LA DIRECCION CONTRARIA.

- Siempre jale la tira sobre sí misma con un movimiento rápido. No pele o jale despacio.

- Obtendrá mejores resultados si jala la tira rápidamente.

- Luego de usar, cierre bien el envase de Azúcar para Cuerpo y guarde en un lugar SECO a temperatura del ambiente. El agua y la humedad hacen que el producto pierda efectividad.

- CHAUFFEZ le Sucre Épilatoire jusqu'à consistance sirupeuse, celui-ci doit garder cette texture (semblable au miel) tout au long du processus.



Micro-ondes: Retirez le couvercle et le sceau. Placez au centre du plateau du four à haute intensité pendant ~20 secondes. Le temps suggéré n'est qu'un guide, chaque four à micro-ondes est différent et peut exiger plus ou moins de temps. VÉRIFIEZ toujours la température.

Réchaud: Placez le pot directement sur le réchaud Parissa pour ~20 minutes.

Lampe: Placez le pot directement sous la lampe pour ~20 minutes.

- Nettoyez la peau avec de l'eau et du savon ou une lotion antiseptique. Asséchez. **CONSEIL:** par temps chaud ou en cas de transpiration, utilisez de la poudre de talc.



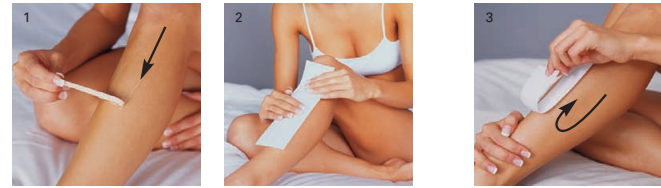
- Gardez un linge humide à vos côtés pour vous nettoyer les mains. Ayez une serviette sous la région à épiler.

- Vérifiez le sens de la croissance des poils avant de commencer.

- Soyez confiants!

Yellow Magenta Black Cyan

**application
mode d'emploi
aplicación**



smooth on
using edge of spatula, spread paper-thin layer of body sugar in direction of hair growth.

apply strip
immediately smooth down strip over sugared area, leaving end of strip extended beyond sugar. Rub strip to adhere well.

zip off
hold skin taut below strip with one hand. Use other to grasp lower end of strip and tug quickly in opposite direction of hair growth, keeping strip/hand as close & parallel to the skin as possible. **HINT: the faster the strip is removed, the better the result.**

REPEAT
HINT: the same strip can be used several times. With experience, you'll be able to cover large areas & remove it all with one strip in quick, successive motions.

étendre uniformément
une fine couche à l'aide de la spatule dans le sens de la pousse des poils.

placez la bande
sur la surface traitée en s'assurant qu'une extrémité de la bande ne touche pas au produit. Appuyez sur la bande pour assurer une adhésion parfaite.

retirez la bande
en tendant fermement la peau d'une main, tandis qu'avec l'autre main saisissez l'extrémité de la bande, puis tirez rapidement dans le sens opposé à la pousse des poils. En tirant, s'assurer que la main et la bande sont aussi près et parallèles à la peau que possible. **CONSEIL: Y aller d'un mouvement rapide! Le résultat d'une épilation parfaite en dépend!**

RÉPÉTEZ
CONSEIL: la même bande peut être utilisée à plusieurs reprises. Après maintes applications, vous saurez couvrir des surfaces plus importantes en retirant le tout avec une seule bande et ce en un temps record!

aplique
utilizando el borde de la espátula, aplique una capa bien fina del azúcar para cuerpo siguiendo la dirección de crecimiento del vello.

aplique la tira
inmediatamente coloque la tira sobre el área azucarada, dejando que un extremo de la tira sobrepase el área con azúcar. Frota la tira para que se adhiera bien.

para jalar
con una mano mantenga bien estirada la piel debajo de la tira. Use la otra mano para agarrar el otro extremo de la tira y jale en la dirección contraria al crecimiento del vello, manteniendo la tira/mano tan cerca y paralela a la piel como sea posible. **CONSEJO: obtendrá mejores resultados si jala la tira rápidamente.**

REPITA
CONSEJO: la misma tira puede utilizarse varias veces. Conforme obtenga experiencia, podrá cubrir áreas más grandes y depilar todo con una tira con movimientos rápidos y sucesivos.

**bikini line
bikini
línea de bikini**



EN Trim bikini hair to 1/2" (1cm) with scissors. Area is sensitive so work in small patches. Bend leg outward, stretch skin with one hand & strip off with other hand against hair growth.

FR Avec des ciseaux taillez les poils à 1/2" (1cm). Cette région est très sensible, épiliez donc de petites surfaces à la fois. Pliez la jambe vers l'extérieur, tendez la peau d'une main pendant que l'autre main retire la bande rapidement! Toujours dans le sens opposé de la pousse des poils.

ES Corte con tijeras el vello del área de bikini a un largo de 1/2" (1 cm). El área es bastante sensible así que sólo depile áreas pequeñas. Doble la pierna hacia afuera, estire la piel con una mano y jale la tira con la otra mano en dirección contraria al crecimiento del vello.

**INCORRECT!
NON!
¡INCORRECTO!**

**torso
torse
torso**



**eyebrow
sourcil
ceja**



ES Keep lips taut over teeth. Work on only 1/2 of area at a time. Spread sugar evenly & thinly from centre to outer corner. Keep skin taut while stripping off & then apply pressure to stripped area to minimize discomfort. Soothe & cool area with ice cube.

FR Tendez votre lèvre sur les dents tel qu'illustré. Appliquez une mince couche du produit à partir du centre en allant vers l'extérieur. Gardez la peau tendue en retirant pour ensuite appuyer fermement sur la région épilée pour minimiser la douleur. Apaisez et rafraîchir à l'aide d'un glaçon!

ES Mantenga los labios estirados sobre los dientes. Depile sólo una mitad del labio a la vez, aplicando el azúcar en forma pareja y delgada del centro hacia la esquina exterior. Mantenga el labio estirado mientras jale la tira y después aplique presión sobre el área depilada para minimizar la molestia. Calme y enfríe el área con un cubo de hielo.

**INCORRECT!
NON!
¡INCORRECTO!**

**upper-lip
lèvre supérieure
labio superior**



ES Keep lips taut over teeth. Work on only 1/2 of area at a time. Spread sugar evenly & thinly from centre to outer corner. Keep skin taut while stripping off & then apply pressure to stripped area to minimize discomfort. Soothe & cool area with ice cube.

FR Tendez votre lèvre sur les dents tel qu'illustré. Appliquez une mince couche du produit à partir du centre en allant vers l'extérieur. Gardez la peau tendue en retirant pour ensuite appuyer fermement sur la région épilée pour minimiser la douleur. Apaisez et rafraîchir à l'aide d'un glaçon!

ES Mantenga los labios estirados sobre los dientes. Depile sólo una mitad del labio a la vez, aplicando el azúcar en forma pareja y delgada del centro hacia la esquina exterior. Mantenga el labio estirado mientras jale la tira y después aplique presión sobre el área depilada para minimizar la molestia. Calme y enfríe el área con un cubo de hielo.

**INCORRECT!
NON!
¡INCORRECTO!**

**underarm
aisselle
axilas**



EN Clean & dry area well & apply talc sparingly if perspiring. Place arm behind head as far back as possible to tauten skin. Check direction of hair growth carefully as it varies widely. **Work on upper & lower half of underarm separately.**

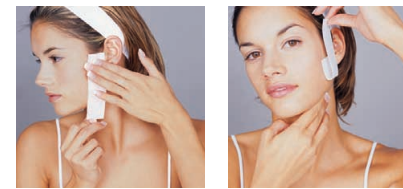
FR Nettoyez et asséchez. Appliquez de la poudre de talc s'il y a transpiration. Placez une main derrière la tête aussi loin que possible afin de garder la peau tendue. Les poils des aisselles varient et peuvent être rebelles! Vérifiez le sens de la pousse avant d'épiler. **Travaillez en 2 étapes, soit le niveau supérieur et puis inférieur de l'aisselle.**

ES Limpia y seque bien el área y aplique talco moderadamente si transpira. Coloque el brazo detrás de la cabeza lo más que pueda para estirar bien la piel. Verifique con mucho cuidado la dirección de crecimiento del vello ya que varía mucho. **Depile en forma separada la parte superior e inferior de la axila.**

**middle brow
glabella
frente media**



**jawline
mâchoire
línea de la mandíbula**



caution

IMPROPER USE SUCH AS PULLING THE STRIP UP & AWAY FROM THE SKIN OR NOT KEEPING SKIN TAUT DURING REMOVAL MAY CAUSE IRRITATION AND BRUISING.

attention

NE TIREZ JAMAIS LA BANDE EN L'ÉLOIGNANT DE LA PEAU. CECI PEUT CAUSER L'IRRITATION ET SURTOUT DE LA DOULEUR!

precaucion

EL USO INAPROPIADO, COMO PUEDE SER JALAR LA TIRA HACIA ARRIBA Y LEJOS DE LA PIEL O NO MANTENER LA PIEL ESTIRADA DURANTE LA DEPILACIÓN, PUEDE CAUSAR IRRITACIÓN O MAGULLADURAS.

AFTER CARE

- When finished, rinse skin with cold or lukewarm water or take a shower.
- Apply soothing, moisturizing azulene oil daily to retain smoothness & suppleness, inhibit regrowth, prevent ingrown hair & boost skin cell regeneration. Larger bottles of Parissa Azulene Oil sold separately.
- Strips may be washed & reused. Extra Parissa Applicator Strips sold separately.
- Inhibit ingrown hair further by bathing with Parissa Exfoliating Gloves or a loofah sponge.

- Try Parissa Quick & Easy Wax Strips for touch ups.
- High skin sensitivity may occur after first trial, but decreases with ensuing use as hair weakens. Regrowth varies per person, appearing anywhere from 4-8 weeks.
- Skin often turns pink & spotty after hair removal, but should disappear in a few hours. If irritation persists, discontinue use.
- Do not use deodorants or antiperspirants for 24 hrs. after underarm application.

CUIDADOS DESPUÉS DE LA DEPILACIÓN:

- Quando termine, enjuague la piel con agua fría o tibia o tome un baño.
- Aplique diariamente el aceite de azulea para calmar y humectar el área y para mantener la tersura y suavidad, inhibir el crecimiento rápido de la vellosidad, prevenir los pelos encarnados y promover la regeneración de las células de la piel. Envases más grandes con el aceite de azulea de Parissa se vende en forma separada.
- Las tiras se pueden lavar y volver a usar. Se pueden comprar Tiras Adicionales para Depilación de Parissa en forma separada.
- Inhiba aún más el pelo encarnado al bañarse con los Guantes Exfoliantes de Parissa o utilizando una esponja de luffa.

- Para retocar, utilice nuestras Tiras de Cera de Uso Rápido y Fácil de Parissa.
- Luego del primer uso la piel puede presentar una alta sensibilidad, pero ésta disminuye con el uso continuo ya que el vello se debilita. El crecimiento del vello varía de acuerdo con la persona, y puede volver a aparecer después de 4 a 8 semanas.
- La piel puede aparecer rosada o manchada después de la depilación, pero esta reacción desaparece en pocas horas. Si la irritación persiste, deje de usar.
- No use desodorantes o antitranspirantes por 24 horas después de depilar las axilas.

APRÈS-SOINS :

- L'épilation terminée, rincez la peau à l'eau froide ou tiède ou filez sous la douche!
- Appliquez quotidiennement l'huile d'azulène qui apaise et hydrate pour garder la peau douce et souple. Elle ralentit la repousse, prévient les poils incarnés et active le renouvellement cellulaire. Des flacons d'huile d'azulène Parissa de grand format sont vendues séparément.
- Les bandes peuvent être nettoyées et réutilisées. Vous pouvez acheter les Bandes d'Application Parissa séparément.
- Évitez les poils incarnés en utilisant le Gant Exfoliant Parissa ou une éponge de type "loofah" sous la douche.

- Essayez les Bandes Rapides de Cire Épilatoire Parissa pour des retouches rapides et faciles!
- La sensibilité de la peau peut réagir lors d'une première application, mais elle s'atténue avec l'usage les poils s'affaiblissant. La repousse varie d'une personne à l'autre, soit de 4 -8 semaines.
- Après l'épilation, de légères rougeurs et/ou minuscules protubérances folliculaires peuvent apparaître sur la peau. Cette réaction devrait disparaître après quelques heures. Si elle persiste, cessez l'emploi.
- Ne pas utiliser de désodorisants ou d'antisudorifiques pendant 24 heures après l'épilation des aisselles.