

please read these instructions first

parissa care-line 1.888.986.9974

favor de leer primero las instrucciones

parissa care-line 1.888.986.9974

veuillez d'abord lire ces instructions

parissa care-line 1.888.986.9974

parissa®

FOR FURTHER INFORMATION,  
PLEASE CONTACT US AT:

parissa®

PARA MAYOR INFORMACION,  
ESCRIBIR A:

parissa®

POUR DES RENSEIGNEMENTS ADDITIONNELS,  
JOIGNEZ-NOUS À :

NATURAL HAIR REMOVAL SYSTEM

## SOFT GEL

legs, body & face

**Parissa Laboratories Inc.**  
PO Box 86987, North Vancouver, BC  
Canada V7L 4P6  
T 604.986.9974 F 604.986.1872  
email: askus@parissa.com  
visit our web page: www.parissa.com

SISTEMAS DE DEPILACIÓN NATURAL

## GEL SUAVE

piernas, cuerpo & cara

**Parissa Laboratories Inc.**  
PO Box 86987, North Vancouver, BC  
Canada V7L 4P6  
T 604.986.9974 F 604.986.1872  
email: askus@parissa.com  
visit our web page: www.parissa.com

SYSTÈMES DE SOINS ÉPILATOIRES

## GEL DOUX

jambes, corps & visage

**Parissa Laboratories Inc.**  
PO Box 86987, North Vancouver, BC  
Canada V7L 4P6  
T 604.986.9974 F 604.986.1872  
email: askus@parissa.com  
visit our web page: www.parissa.com

### smooth skin.

CLEAN & SIMPLE.

Thank you for choosing Parissa Soft Gel infused with true essential oils. Ideal for first-timers, our ready-to-use gels tone, condition & exfoliate while removing fine hair. Following these easy instructions will help you get salon-soft results that last up to 8 weeks. Future benefits: healthy soft skin with finer, sparser regrowth.

#### common-sense cautions

Do not use on sunburned, irritated or injured skin.  
Avoid varicose veins, moles and warts.  
Always do a patch test on area to be smoothed & wait 24 hours. If no irritation occurs, continue.

### piel suave.

LIMPIA & SIMPLE.

Gracias por escoger nuestro producto Gel Suave de Parissa preparado con una infusión de legítimos aceites esenciales. Ideal para las personas que usan este producto por primera vez, nuestros gels tonifican, acondicionan y exfolian mientras eliminan el vello fino. Siguiendo estas instrucciones fáciles le ayudarán a obtener resultados suaves de salón que duran hasta 8 semanas. Beneficios futuros: nuevo crecimiento de la vello más fina y rara.

#### precauciones utiles

No usar sobre piel quemada por el sol, lesionada o irritada. Evite usar sobre las venas varicosas, lunares y verrugas.  
Siempre haga una prueba en un área a depilar y espere 24 horas. Si no observa una irritación, proceda con la depilación.

### peau douce.

PROPREMENT & SIMPLEMENT.

Merci d'avoir choisi le Gel Doux Parissa aux huiles essentielles. Idéal pour les débutants, notre gel prêt à utiliser, raffermit, hydrate et exfolie tout en épillant les poils les plus fins. Suivez ces instructions faciles, car elles vous aideront à obtenir des résultats dignes d'un salon pour jusqu'à 8 semaines! Avec l'usage, l'avantage d'une repousse plus fine et clairsemée!

#### mise en garde

Ne pas utiliser sur une peau irritée, blessée ou brûlée par le soleil, sur des varices, des grains de beauté ou des verrues.  
Toujours faire un essai sur une petite partie de la zone à traiter, puis attendre 24 heures. S'il n'y a pas d'irritation, procédez.

#### SET UP

#### TIPS

#### PREPARACIÓN

#### CONSEJOS

#### PRÉPARATION

#### CONSEILS

- Wash skin with soap & water or oil-free toner. Dry well.  
**HINT:** in hot weather or when perspiring, apply talc sparingly.



- Have a damp cloth handy for cleaning hands during process & lay a towel beneath you for tidiness.

- Always check direction of hair growth before beginning.

- Soft gel should have consistency of honey throughout process.

- Proceed confidently.



- 2 week rule: previously shaved hair is strong & resistant. Wait 2 weeks or until hair is ~1/4" (1/2 cm) long before first use.
- Less is best – the thinner you spread Soft Gel the better the results.
  - Always spread on IN DIRECTION of hair growth. Strip off IN OPPOSITE DIRECTION.
  - Always pull strip back along itself in one quick movement. Don't peel or pull-off slowly.
  - The faster the strip is removed the better the results.
- Tightly seal Soft Gel container after use & store in a DRY place at room temperature. Water & humidity cause ineffectiveness.

- Lave la piel con agua y jabón o con una loción sin aceite. Seque bien.  
**CONSEJO:** aplique talco moderadamente en climas cálidos o cuando transpire.



- Mantenga una toalla húmeda cerca para limpiarse las manos durante la aplicación y ponga una toalla debajo suyo para una limpieza fácil.

- Siempre verifique la dirección de crecimiento del vello antes de comenzar.

- El gel suave debe tener la consistencia de miel durante el proceso de depilación.

- Proceda con confianza.



- La regla de las 2 semanas – el vello rasurado es fuerte y resistente. Espere unas 2 semanas o hasta que el vello tenga un largo de aproximadamente 1/4" (1/2 cm) antes de depilar por primera vez.

- Menos es mejor – cuanto más delgada la capa de Gel Suave, mejores son los resultados.

- Siempre aplique EN LA DIRECCION del crecimiento del vello. Jale la tira EN LA DIRECCION CONTRARIA.

- Siempre jale la tira sobre sí misma con un movimiento rápido. No pele o jale despacio.

- Obtendrá mejores resultados si jala la tira rápidamente.

- Luego de usar, cierre bien el envase de Gel Suave y guarde en un lugar SECO a temperatura del ambiente. El agua y la humedad hacen que el producto pierda efectividad.

- Nettoyez la peau avec de l'eau et du savon ou une lotion antiseptique. Asséchez.  
**CONSEIL:** par temps chaud ou en cas de transpiration, utilisez de la poudre de talc.



- Gardez un linge humide à vos côtés pour vous nettoyer les mains. Ayez une serviette sous la région à épiler.

- Vérifiez le sens de la croissance des poils avant de commencer.

- Le Gel Doux devrait avoir la consistance du miel tout au long du processus.

- Soyez confiants!



- Attendez 2 semaines ou une longueur de 1/4" (1/2 cm) avant l'épilation au Gel Doux. Les poils rasés deviennent forts et résistants. Soyez patients: attaquez!

- Une mince couche de Gel Doux appliquée uniformément donne les meilleurs résultats.

- Toujours appliquer le produit dans le sens de la pousse des poils. Retirez la bande dans le sens OPPOSÉ de la pousse.

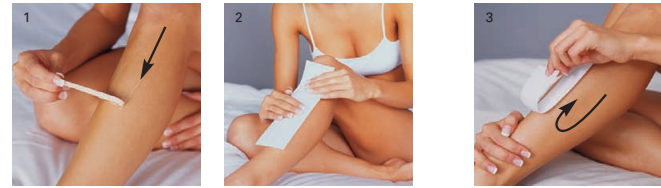
- Tirez la bande en un mouvement sec et rapide. Ne jamais enlever en décollant lentement.

- Y aller d'un mouvement rapide! Le résultat d'une épilation parfaite en dépend!

- Bien fermer le contenant de Gel Doux en le rangeant dans un endroit sec et tempéré. L'eau ou l'humidité pourrait en réduire l'efficacité.

Yellow Magenta Black Cyan

**application  
mode d'emploi  
aplicación**



**smooth on**  
using edge of spatula, spread paper-thin layer of gel in direction of hair growth.

**apply strip**  
immediately smooth down strip over gelled area, leaving end of strip extended beyond gel. Rub strip to adhere well.

**zip off**  
hold skin taut below strip with one hand. Use other to grasp lower end of strip and tug quickly in opposite direction of hair growth, keeping strip/hand as close & parallel to the skin as possible. **HINT: the faster the strip is removed, the better the result.**

**REPEAT**  
*HINT: the same strip can be used many times. With experience, you'll be able to gel large areas & remove it all with one strip in quick, successive motions.*

**étendre uniformément**  
une fine couche à l'aide de la spatule dans le sens de la pousse des poils.

**placez la bande**  
sur la surface traitée en s'assurant qu'une extrémité de la bande ne touche pas au produit. Appuyez sur la bande pour assurer une adhésion parfaite.

**retirez la bande**  
en tendant fermement la peau d'une main, tandis qu'avec l'autre main saisissez l'extrémité de la bande, puis tirez rapidement dans le sens opposé à la pousse des poils. En tirant, s'assurer que la main et la bande sont aussi près et parallèles à la peau que possible. **CONSEIL: Y aller d'un mouvement rapide! Le résultat d'une épilation parfaite en dépend!**

**RÉPÉTEZ**  
*CONSEIL: la même bande peut être utilisée à plusieurs reprises. Après maintes applications, vous saurez couvrir des surfaces plus importantes en retirant le tout avec une seule bande et ce en un temps record!*

**aplique**  
utilizando el borde de la espátula, aplique una capa delgada de gel siguiendo la dirección de crecimiento del vello.

**aplique la tira**  
inmediatamente presione ligeramente la tira sobre el área con gel, dejando que un extremo de la tira sobrepase el área con gel. Frota la tira para que se adhiera bien.

**para jalar**  
con una mano mantenga bien estirada la piel debajo de la tira. Use la otra mano para agarrar el otro extremo de la tira y jale en la dirección contraria al crecimiento del vello, manteniendo la tira/mano tan cerca y paralela a la piel como sea posible. **CONSEJO: obtendrá mejores resultados si jala la tira rápidamente.**

**REPITA**  
*CONSEJO: se puede usar la misma tira muchas veces. Conforme obtenga experiencia, podrá aplicar gel sobre áreas más grandes y depilar con una tira usando movimientos rápidos y sucesivos.*

**bikini line  
bikini  
línea de bikini**



**EN** Trim bikini hair to 1/2" (1cm) with scissors. Area is sensitive so work in small patches. Bend leg outward, stretch skin with one hand & strip off with other hand against hair growth.

**FR** Avec des ciseaux taillez les poils à 1/2" (1cm). Cette région est très sensible, épiliez donc de petites surfaces à la fois. Pliez la jambe vers l'extérieur, tendez la peau d'une main pendant que l'autre main retire la bande rapidement! Toujours dans le sens opposé de la pousse des poils.

**ES** Corte con tijeras el vello del área de bikini a un largo de 1/2" (1 cm). El área es bastante sensible así que sólo depile áreas pequeñas. Doble la pierna hacia afuera, estire la piel con una mano y jale la tira con la otra mano en dirección contraria al crecimiento del vello.

**INCORRECT!  
NON!  
¡INCORRECTO!**

**torso  
torse  
torso**

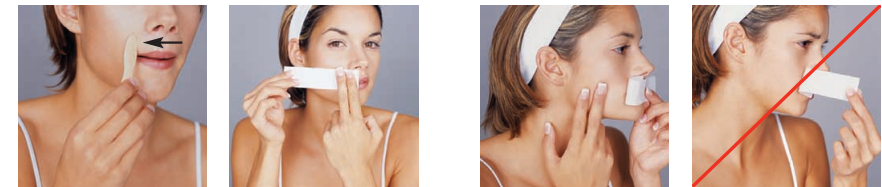


**eyebrow  
sourcil  
ceja**



**INCORRECT!  
NON!  
¡INCORRECTO!**

**upper-lip  
lèvre supérieure  
labio superior**



**EN** Keep lips taut over teeth. Work on only 1/2 of area at a time. Spread gel evenly & thinly from centre to outer corner. Keep skin taut while stripping off & then apply pressure to stripped area to minimize discomfort. Soothe & cool area with ice cube.

**FR** Tendez votre lèvre sur les dents tel qu'illustré. Appliquez une mince couche de produit à partir du centre en allant vers l'extérieur. Gardez la peau tendue en retirant la bande et appuyez fermement sur la région épilée pour minimiser la douleur. Apaisez et rafraîchir à l'aide d'un glaçon!

**ES** Mantenga los labios firmemente estirados sobre los dientes. Sólo depile una mitad del área a la vez, aplicando una capa delgada y uniforme del centro hacia la esquina del labio. Mantenga el labio estirado mientras jale la tira y después aplique presión sobre el área depilada para minimizar la molestia. Calme y enfríe el área con un cubo de hielo.

**INCORRECT!  
NON!  
¡INCORRECTO!**

**underarm  
aisselle  
axilas**

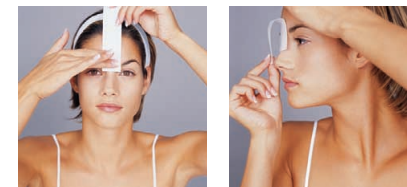


**EN** Clean & dry area well & apply talc sparingly if perspiring. Place arm behind head as far back as possible to tauten skin. Check direction of hair growth carefully as it varies widely. Work on upper & lower half of underarm separately.

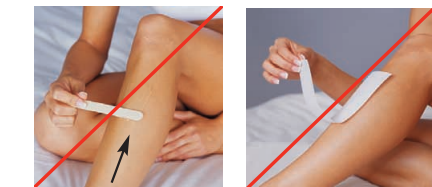
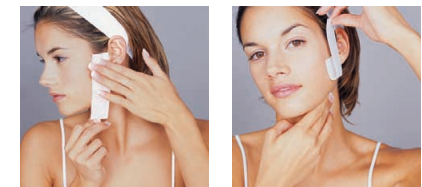
**FR** Nettoyez et asséchez. Appliquez de la poudre de talc s'il y a transpiration. Placez une main derrière la tête aussi loin que possible afin de garder la peau tendue. Les poils des aisselles varient et peuvent être rebelles! Vérifiez le sens de la pousse avant d'épiler. Travaillez en 2 étapes, soit le niveau supérieur et puis inférieur de l'aisselle.

**ES** Limpie y seque bien el área y aplique talco moderadamente si transpira. Coloque el brazo detrás de la cabeza lo más que pueda para estrar bien la piel. Verifique con mucho cuidado la dirección de crecimiento del vello ya que varía mucho. Depile en forma separada la parte superior e inferior de la axila.

**middle brow  
glabella  
frente media**



**jawline  
mâchoire  
línea de la mandíbula**



**INCORRECT!  
NON!  
¡INCORRECTO!**

**INCORRECT!  
NON!  
¡INCORRECTO!**

**caution**  
IMPROPER USE SUCH AS PULLING THE STRIP UP & AWAY FROM THE SKIN OR NOT KEEPING SKIN TAUT DURING REMOVAL MAY CAUSE IRRITATION AND BRUISING.

**attention**  
NE TIREZ JAMAIS LA BANDE EN L'ÉLOIGNANT DE LA PEAU. CECI PEUT CAUSER L'IRRITATION ET SURTOUT DE LA DOULEUR!

**precaucion**  
EL USO INAPROPIADO, COMO PUEDE SER JALAR LA TIRA HACIA ARRIBA Y LEJOS DE LA PIEL O NO MANTENER LA PIEL ESTIRADA DURANTE LA DEPILACIÓN, PUEDE CAUSAR IRRITACIÓN O MAGULLADURAS.

**AFTER CARE**

- When finished, rinse skin with cold or lukewarm water or take a shower.
- Apply soothing, moisturizing azulene oil daily to retain smoothness & suppleness, inhibit regrowth, prevent ingrown hair & boost skin cell regeneration. Larger bottles of Parissa Azulene Oil sold separately.
- Strips may be washed & reused. Extra Parissa Applicator Strips sold separately.
- Inhibit ingrown hair further by bathing with Parissa Exfoliating Gloves or a loofah sponge.

- Try Parissa Quick & Easy Wax Strips for touch ups.
- High skin sensitivity may occur after first trial, but decreases with ensuing use as hair weakens. Regrowth varies per person, appearing anywhere from 4-8 weeks.
- Skin often turns pink & spotty after hair removal, but should disappear in a few hours. If irritation persists, discontinue use.
- Do not use deodorants or antiperspirants for 24 hrs. after underarm application.

**CUIDADOS DESPUÉS DE LA DEPILACIÓN:**

- Cuando termine, enjuague la piel con agua fría o tibia o tome un baño.
- Aplique **diariamente** el aceite de azulea para calmar y humectar el área y para mantener la tersura y suavidad, inhibir el crecimiento rápido de la vellosidad, prevenir los pelos encarnados y promover la regeneración de las células de la piel. Envases más grandes con el aceite de azulea de Parissa se vende en forma separada.
- Las tiras se pueden lavar y volver a usar. Se pueden comprar Tiras Adicionales para Depilación de Parissa en forma separada.
- Inhiba aún más el pelo encarnado al bañarse con los Guantes Exfoliantes de Parissa o utilizando una esponja de luffa.

- Para retocar, utilice nuestras Tiras de Cera de Uso Rápido y Fácil de Parissa.
- Luego del primer uso la piel puede presentar una alta sensibilidad, pero ésta disminuye con el uso continuo ya que el vello se debilita. El crecimiento del vello varía de acuerdo con la persona, y puede volver a aparecer después de 4 a 8 semanas.
- La piel puede aparecer rosada o manchada después de la depilación, pero esta reacción desaparece en pocas horas. Si la irritación persiste, deje de usar.
- No use desodorantes o antitranspirantes por 24 horas después de depilar las axilas.

**APRÈS-SOINS :**

- L'épilation terminée, rincez la peau à l'eau froide ou tiède ou filez sous la douche!
- Appliquez **quotidiennement** l'huile d'azulène qui apaise et hydrate pour garder la peau douce et souple. Elle ralentit la repousse, prévient les poils incarnés et active le renouvellement cellulaire. Des flacons d'huile d'azulène Parissa de grand format sont vendues séparément.
- Les bandes peuvent être nettoyées et réutilisées. Vous pouvez acheter les Bandes Épilatoires Parissa séparément.
- Évitez les poils incarnés en utilisant le Gant Exfoliant Parissa ou une éponge de type "loofah" sous la douche.

- Essayez les Bandes Rapides de Cire Épilatoire Parissa pour des retouches rapides et faciles!
- La sensibilité de la peau peut réagir lors d'une première application, mais elle s'atténuera avec l'usage les poils s'affaiblissant. La repousse varie d'une personne à l'autre, soit de 4 -8 semaines.
- Après l'épilation, de légères rougeurs et/ou minuscules protubérances folliculaires peuvent apparaître sur la peau. Cette réaction devrait disparaître après quelques heures. Si elle persiste, cessez l'emploi.
- Ne pas utiliser de désodorisants ou d'antisudorifiques pendant 24 heures après l'épilation des aisselles.